

Control4 智能家居系统兼容 Yodaar 背景音乐系列产品驱动说明书

V 2.1

一、Yodaar 背景音乐系列产品设备配置

1.1 设备供电与连线

Yodaar 背景音乐产品接入网线，电源供电。

1.2 设备 IP 设置

打开浏览器，进入局域网路由器配置界面，将 Yodaar 背景音乐产品的 IP 固定(可以通过 mac 地址绑定)，然后将设备断电重启即可。

二、Composer 软件配置

2.1 查找并添加驱动

向悠达市场人员获取最新的驱动文件，将下载的驱动文件放在 Composer 的驱动文件夹中。启动 Composer, 进入 System Design，在驱动库中，选中搜索，勾选 Local，然后搜索 Yodaar，结果如图-1 所示：

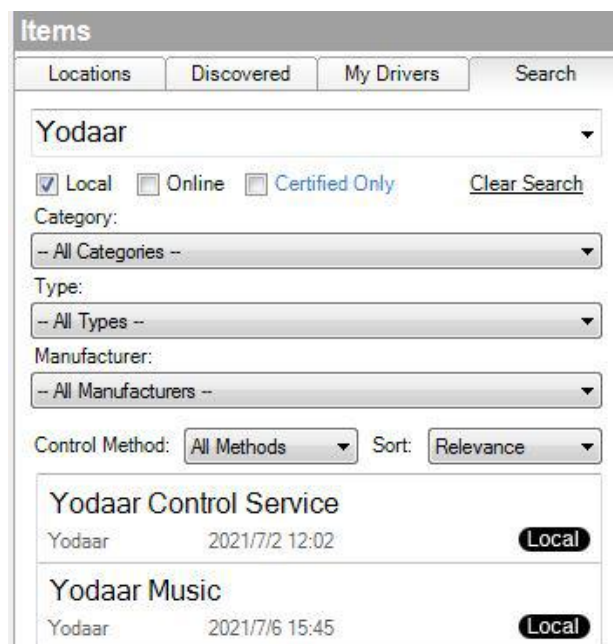


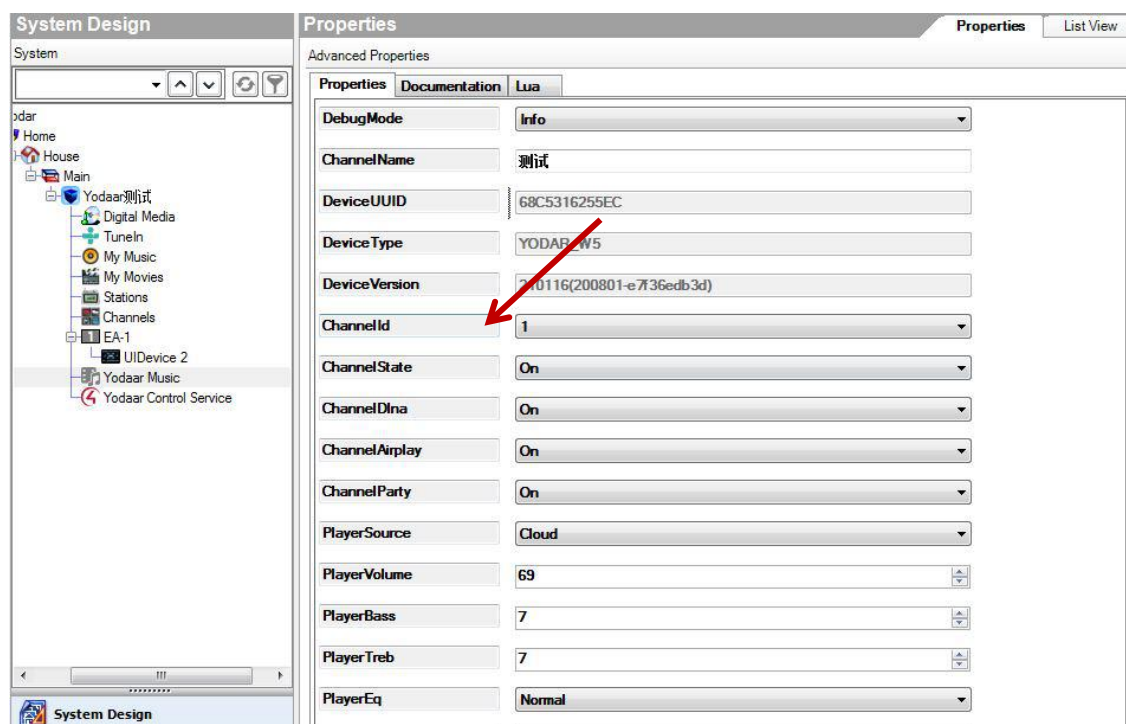
图-1

双击要添加的 Yodaar 背景音乐控制服务驱动(Yodaar Control Service)，一个服务驱动可以看做一台音乐设备

注：使用几台音乐主机，就添加几个服务器驱动，一般只需要添加一个。

双击要添加的 Yodaar 背景音乐客户端驱动(Yodaar Music)，一个音乐客户端驱动可以看做一个音乐通道（它通过通道 ID 来区分同一音乐设备上的不同通道）

注：需要使用几个音区，就添加几个客户端驱动，每个客户端驱动都需要设置好器控制的通道编号并与对应的主机关联，编号为 1-8 分别对应音乐主机的通道 1-8，非中央机仅有一个通道，对应的通道号为 1



2.2 驱动连线

- 1、 进入 Connection -> Control/AV 模式下，依次点击每个 Yodaar 背景音乐客户端驱动，然后将 RoomControl 中的 AUDIO_SELECTION 连接到所在房间的 Audio End-Point 1。结果如图-2 所示：

Name	Type	Connection	Input/Output	Connected To
Audio/Video Inputs				
Digital Audio Client	Audio	DIGITAL_AUDIO_CLIE...	Input	
Audio/Video Outputs				
Output	Audio	STEREO	Output	
Digital Audio	Audio	DIGITAL_AUDIO_SER...	Output	
Control Inputs				
YodaarNetworkControl	Control	YODAAR_CONTROL_...	Input	I72->YodaarControlService
Room Control				
Room Selection - Output	RoomControl	AUDIO_SELECTION	Output	客厅->Audio End-Point 1
Room Selection - Output	RoomControl	AUDIO_VOLUME	Output	客厅->Audio Volume 1
AUDIO_SELECTION Input Devices				
Device	Name	Location	Connections	
客厅	Audio End-Point 1	悠达样板间	I72-1->Room Selection - Output	
客厅	Video's Audio End-Point 1	悠达样板间		
客厅	Audio End-Point 2	悠达样板间		
客厅	Video's Audio End-Point 2	悠达样板间		
主卧	Audio End-Point 1	悠达样板间		
主卧	Video's Audio End-Point 1	悠达样板间		
主卧	Audio End-Point 2	悠达样板间		

图-2

2、将 RoomControl 中的 AUDIO_VOLUME 连接到所在房间的 Audio Volume 1。结果如图-3 所示:

I72-1				
Name	Type	Connection	Input/Output	Connected To
Audio/Video Inputs				
Digital Audio Client	Audio	DIGITAL_AUDIO_CLIE...	Input	
Audio/Video Outputs				
Output	Audio	STEREO	Output	
Digital Audio	Audio	DIGITAL_AUDIO_SER...	Output	
Control Inputs				
YodaarNetworkControl	Control	YODAAR_CONTROL_...	Input	I72->YodaarControlService
Room Control				
Room Selection - Output	RoomControl	AUDIO_SELECTION	Output	客厅->Audio End-Point 1
Room Selection - Output	RoomControl	AUDIO_VOLUME	Output	客厅->Audio Volume 1
AUDIO_VOLUME Input Devices				
Device	Name	Location	Connections	
客厅	Video Volume 1	悠达样板间	客厅I72-1->Room Selection - Output	
客厅	Audio Volume 1	悠达样板间		
客厅	Video Volume 2	悠达样板间		
客厅	Audio Volume 2	悠达样板间		
主卧	Video Volume 1	悠达样板间		
主卧	Audio Volume 1	悠达样板间		
主卧	Video Volume 2	悠达样板间		
主卧	Audio Volume 2	悠达样板间		
次卧	Video Volume 1	悠达样板间		
次卧	Audio Volume 1	悠达样板间		
次卧	Video Volume 2	悠达样板间		

图-3

3、若使用多主机(单主机不用处理),需要将 RoomControl 中的 YodaarNetworkControl 连接到所在房间对应的音乐主机。结果如图-4 所示:

Control & Audio Video Connections

客厅 I72-1

Name	Type	Connection	Input/Output	Connected To
Audio/Video Inputs				
Digital Audio Client	Audio	DIGITAL_AUDIO_CLIE...	Input	
Audio/Video Outputs				
Output	Audio	STEREO	Output	
Digital Audio	Audio	DIGITAL_AUDIO_SER...	Output	
Control Inputs				
YodaarNetworkControl	Control	YODAAR_CONTROL_...	Input	I72->YodaarControlService
Room Control				
Room Selection - Output	RoomControl	AUDIO_SELECTION	Output	客厅->Audio End-Point 1
Room Selection - Output	RoomControl	AUDIO_VOLUME	Output	客厅->Audio Volume 1

YODAAR_CONTROL_SERVICE Output Devices

Device	Name	Location	Connections
I72	YodaarControlService	客厅	客厅I72-1->YodaarNetworkControl
主卧-W5	YodaarControlService	主卧	
次卧-W5	YodaarControlService	次卧	

4、将 RoomControl 的相关连线完成之后，进入 System Design 模式下，光标点击所在房间，然后点击所在房间属性界面下的 Navigator -> Experience Menu -> Listen -> Modify，弹出一个对话框，将不是其房间的 Yodaar 背景音乐客户端驱动隐藏，最后点击确认键即可，下图 5 为 Room1 房间的设置界面：

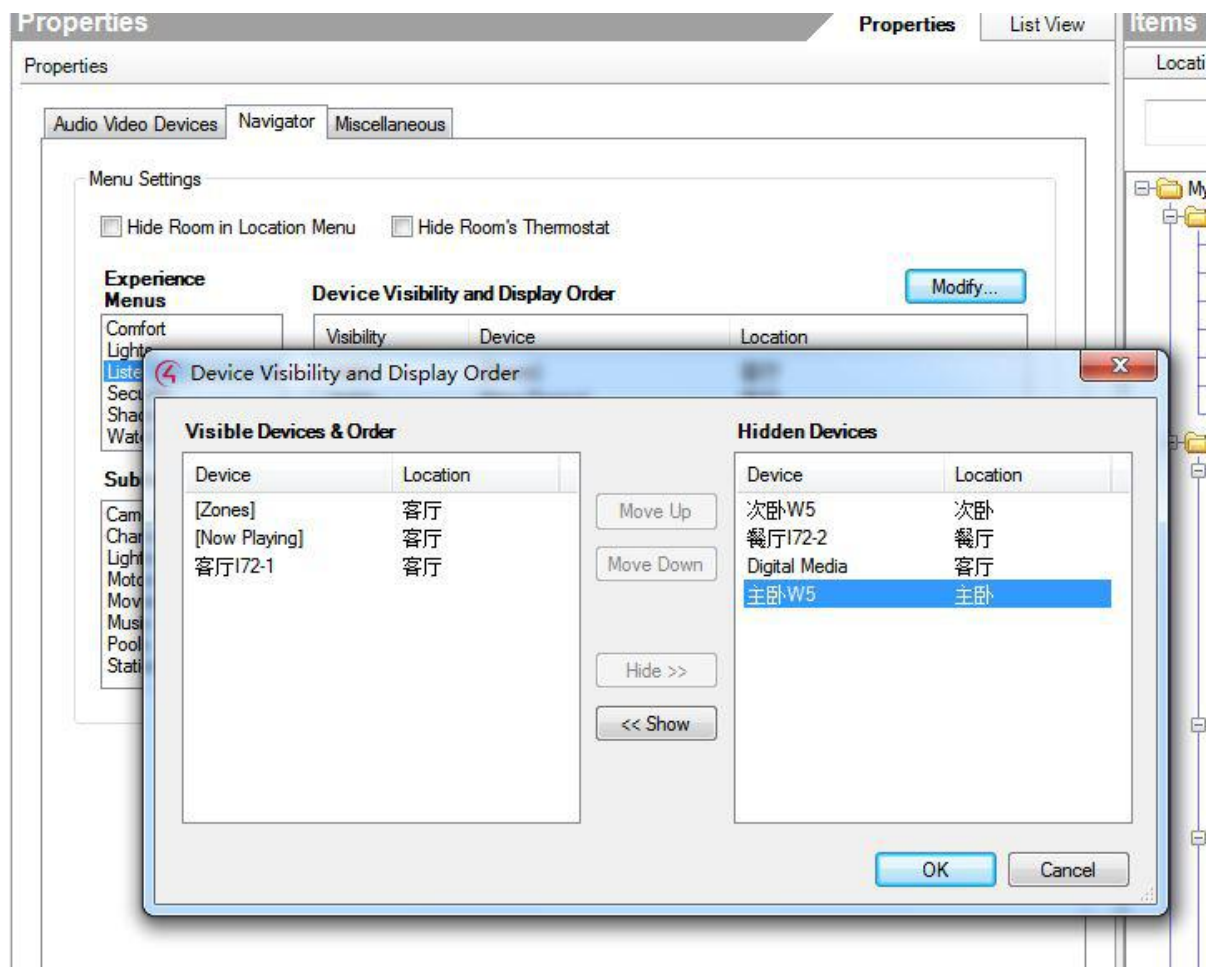


图-5

5、进入 Connection -> Network 模式下，点击 Yodaar 背景音乐控制服务驱动，然后双击 Yodaar 背景音乐控制服务驱动，输入 Yodaar 背景音乐主机的 IP 地址即可，如下图 6 所示：

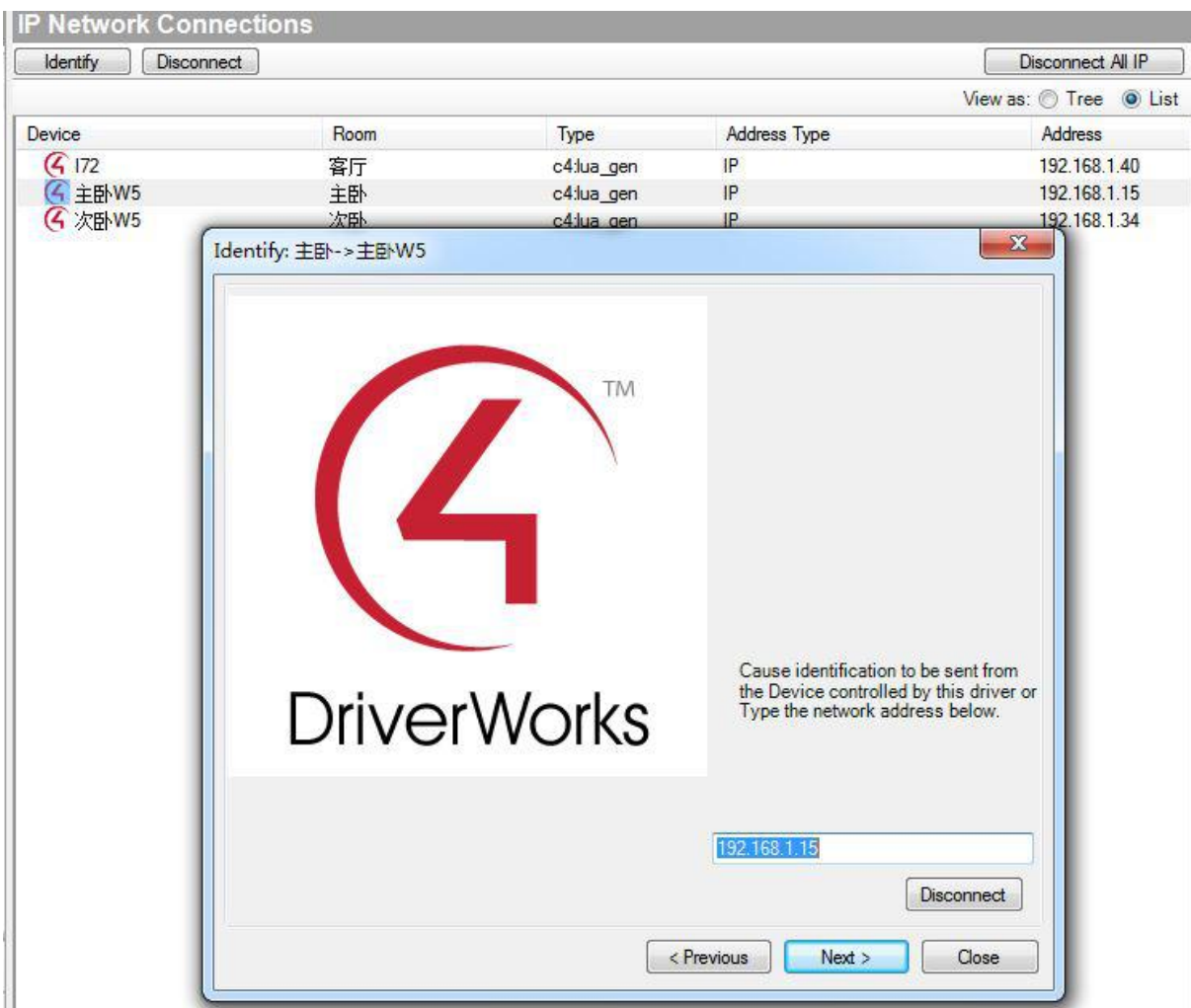
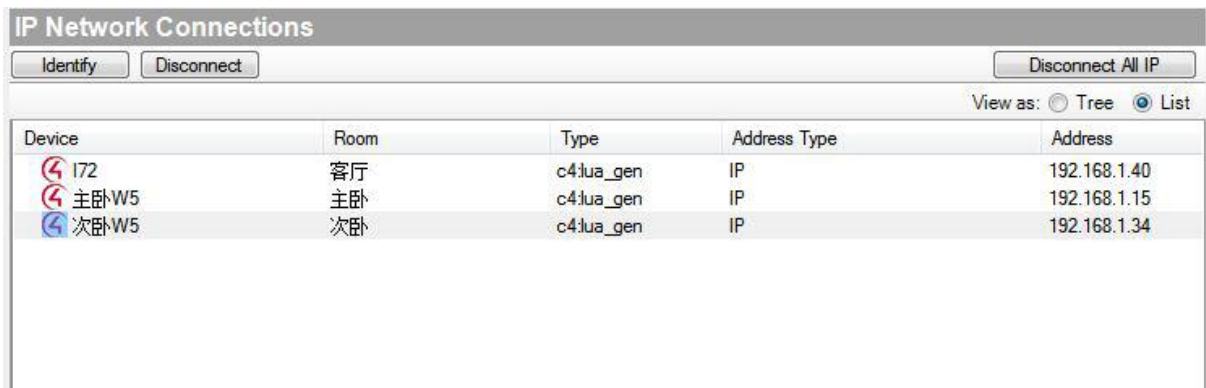


图-6

2.3 组建系统

同步手机/平板/触摸屏/电视界面，点击进入“聆听”图标，然后再点击 Yodaar 背景音乐图标，进入 Yodaar 背景音乐界面，如下图 7 所示：

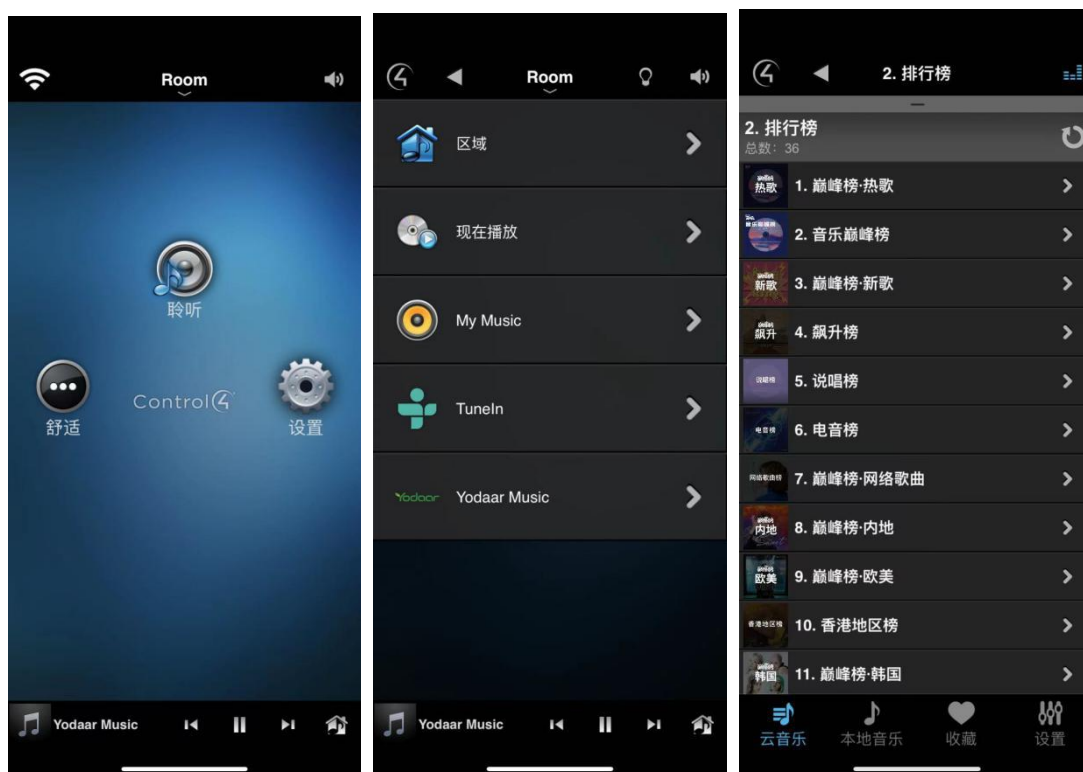


图-7

2.4 系统编程

进入 Programing 模式下，点击右侧上边框中 Yodaar 背景音乐驱动，然后在右侧下边框中选择相应的命令，如下图 8 如所示：

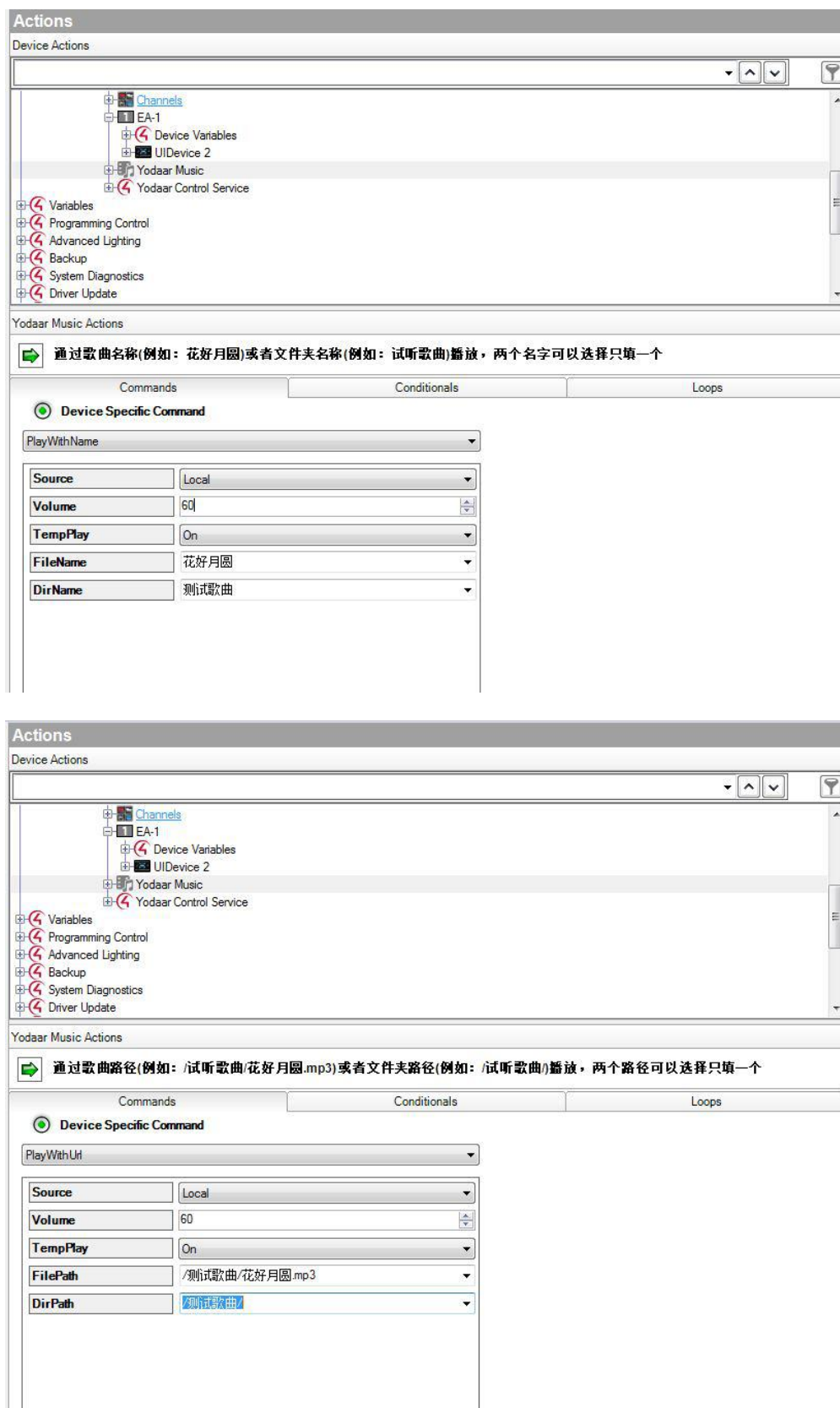


图-8

具体命令说明：

命令名: PlayWithName

说明：通过歌曲名称播放，可以指定文件夹名称，文件名称（无扩展名），两者可以仅填写一个。由于名称可能会重合，所以若匹配到多首歌曲，会选择匹配到的第一个。

参数：

Source 音源，可以为 Local(U 盘/SD 卡歌曲), Cloud(云音乐)

Volume 音量，歌曲播放时的音量（10~100）

TempPlay 临时播放，若为 ON，则表示临时播放，播放完后会自动恢复到之前的状态

FileName 歌曲文件名称(尽量使用简单的名字)，需要播放的歌曲名称，无后缀名，例如：花好月圆

DirName 文件夹名称(尽量使用简单的名字)，需要播放的文件夹名称

命令名: PlayWithUrl

说明：通过歌曲路径播放，可以指定文件夹路径，文件路径，两者可以仅填写一个。

参数：

Source 音源，可以为 Local(U 盘/SD 卡歌曲), Cloud(云音乐)

Volume 音量，歌曲播放时的音量（10~100）

TempPlay 临时播放，若为 ON，则表示临时播放，播放完后会自动恢复到之前的状态

FilePath 歌曲文件路径，需要播放的歌曲路径

例如：/测试歌曲/花好月圆.mp3(该路径表示在盘/SD 内文件夹【测试歌曲】下的文件【花好月圆.mp3】)

也可以为网络地址：http://demo.com/demo.mp3

DirPath 文件夹路径，需要播放的文件夹路径(请以“/”结尾)，例如：/测试歌曲/

命令名: OpenChannel

说明：打开通道并开始播放

参数：

Source 音源，可以为 Local(U 盘/SD 卡歌曲), Cloud(云音乐)，AUX1（外接输入 1），AUX2（外接输入 2），该参数是可以选的

命令名: CloseChannel

说明：停止播放并关闭通道

命令名: PlayRandom

说明：随机播放

参数：

Source 音源，可以为 Local(U 盘/SD 卡歌曲), Cloud(云音乐), 该参数是可以选的

命令名：PartyControl

说明：party 控制，party 可以让多个通道同步播放（音量仍然是独立控制的），开启 party 时，所有已经打开的通道都会自动加入 party，并同步播放 party 发起者的音乐。未加入的可以选择后面加入，已加入的也可以选择退出。

参数：

Action 动作，可以为 Open(开启 party), Close(关闭 Party), Add(加入 party), Del(退出 party)

三、常见问题

3.1 常见问题解决方法

如在刷新列表时，出现 “No Result”，只需先返回到上一界面后，然后再次点击进入子菜单，或者点击刷新按钮，即可刷新出列表，如下图 9 所示：



图- 9

